

MEMORIA 2021



FUNDACIÓN MADRUGADA

Índice

SALUDO

CAPÍTULO 1

INTRODUCCIÓN

La Fundación

Nuestro Plan de Gestión

Objetivos

Públicos

Líneas curatoriales

Cómo se estructura el programa

CAPÍTULO 2

PRODUCCIÓN

Residencias en pandemia

1. Qué es Objetos del Día

2. Vivero de Transferencias

3. Residentes y su perfil

4. Materialidades



CAPÍTULO 3 **MEDIACIÓN**

Fuera de Serie
Hecho en Casa
Escuela de Manifiesto
Colaborafest
Comunidad

CAPÍTULO 4 **INVESTIGACIÓN**

CAPÍTULO 5 **NUEVOS PROYECTOS**

- 1.Feria Nacional de Artesanía
- 1.1 Qué es y cómo se implementó
- 1.2 Marcas participantes
- 2.Taller de Oficios DuocUC
- 3.Craft Toolkit British Council

CAPÍTULO 6 **INFORME FINANCIERO**



"Mi manifiesto en relación a lo que hago y la creación de la Fundación, es la profunda convicción de que el Diseño tiene un alto poder transformador, desde esa idea es que imaginé Manufactura Nacional, pensando en la vuelta a las prácticas originarias del Diseño que creo están ligadas a la Artesanía en su forma de vincularse a los territorios, personas, prácticas y necesidades. Por otro lado me llaman mucho la atención las lógicas cooperativas y abiertas, consciente que vivimos en un sistema que no ha propiciado la horizontalidad, sino que al contrario, fomenta la competencia. Desde el Diseño creo en el aporte a través de las metodologías, la comprensión del entorno y la participación distribuida.

Alguna vez soñé con crear una fundación porque las veía como plataformas mucho más centradas en lo humano y lo ecosistémico; practicar montañismo y trekking me ha aportado vivir el presente, no perder la conexión con el ambiente natural en su esencia más pura y agreste, el trabajo en equipo y la valoración de lo relevante que es el cuidado de nuestro planeta, del cual no somos entes hospedados sino que somos parte.

Mi búsqueda es conectar con espacios y personas que se encuentran lejos de los centros urbanos, a quienes considero vanguardias, porque son los que mantienen las respuestas más acertadas a las preocupaciones contemporáneas".

Alejandra Sepúlveda H.
Fundadora ONG Madrugada



**"A cada paso que damos en la naturaleza,
recibimos mucho más de los que buscamos
en ella", John Muir.**

CAPÍTULO 1 INTRODUCCIÓN



LA FUNDACIÓN

Fundación Madrugada nace en 2015 como una organización sin fines de lucro motivada por la promoción de la asociatividad en los sectores productivos de la industria creativa, particularmente los relativos al diseño y artesanía, y cuyo directorio está conformado por cuatro diseñadores.



Misión

Fortalecer la gestión de cultores artesanos y diseñadores, con actividades y un programa que fortalezcan una red y promuevan estrategias con el propósito que las prácticas artesanales se mantengan a través de las generaciones, en donde el Diseño es un factor fundamental en todas las fases de la cadena de valor.

Visión

Creemos que el patrimonio es un concepto dinámico y que las vanguardias se levantan desde las localidades en base a su tradición.



PLAN DE GESTIÓN

El Plan de Gestión 2021, propuso una diversificación entorno a la nueva realidad y el futuro de la propuesta cultural, la que busca la digitalización y la inclusión en contexto pandemia, desarrollando un plan de gestión de largo plazo que implementó la continuidad del trabajo de Fundación Madrugada en su vinculación con el Diseño y Artesanía, aumentando las capacidades de sostenibilidad en relación a la gestión, los recursos económicos y asociatividad, entendiendo que esto es de resonancia para nuestra programación disponible a la ciudadanía.

Esto, ha permitido establecerse como un polo de producción de contenido cultural especializado a la región y al país, en base a los pilares de Producción, Mediación e Investigación, ofreciendo, también, un observatorio constante de prácticas y un laboratorio abierto de exploración. Encontrando públicos y co-públicos fomentando la participación distribuida, poniendo en el centro aquello que las personas pueden tener en común: mejorar su calidad de vida, ciudad o su pueblo, conocer a otras personas del barrio interesadas en la misma idea, su conexión con su entorno más próximo, desde las lógicas de la experimentación y el prototipado tan afines a los dos sectores abordados; sirviendo como un vivero de transferencias entre generaciones de saberes y prácticas, tomando al patrimonio como algo dinámico y al sujeto como participe de su desarrollo cultural.

Ejecutando una programación que se divide en un plan a largo plazo y actividades estacionales que contemplan el diseño de proyectos dirigidos a los públicos masivos y los co-públicos pertenecientes a los sectores de la artesanía y diseño bajo el nombre de Manufactura Nacional, con quienes se desarrollan proyectos enfocados a la implicación en la producción y el trabajo directo con el tejido social, siempre en diálogo con la escena nacional e internacional dedicada a este tipo de prácticas.

Manufactura Nacional, se ejecuta como un laboratorio que dispone de infraestructura, maquinarias y herramientas que facilita la colaboración entre los públicos y agentes para experimentar y probar soluciones colectivas a problemáticas cotidianas desde la práctica artesanal promoviendo la inclusión de 2 territorios vulnerabilizados: San Fabián de Alico y Alto Bío Bío.

Objetivos

Desarrollar un plan de gestión de largo plazo que implemente la continuidad del trabajo de Fundación Madrugada en su vinculación con los sectores Diseño y Artesanía estableciéndose como un polo de producción de contenido cultural en base a los pilares, Producción, Mediación e Investigación.

Públicos

1. Públicos Habituales:

a) Diseñadores y Artesanos contemporáneos: Edad 25 - 55 años.

Se dedican a la producción de objetos con base artesanal y/o gestores intermediadores de Diseño y Artesanía.

Motivaciones: Ampliar redes entre sus propios pares, acceder a nuevo contenido teórico y metodológico, diversificar prácticas productivas en la creación, conectar con territorios y entes de tradición con conocimiento ancestral.

Barreras de acceso: Falta de tiempo, el cual dedican a sus propios procesos productivos; Inestabilidad económica, que se relaciona con la primera, existiendo latente la emergencia de la baja comercialización; barrera territorial, se encuentran en territorios alejados donde se ha entregado la oferta programática.

b) Público consumidor de productos: Edad: 30 – 45 años.

Mayoritariamente mujeres, con ingreso medio – alto, con estudios universitarios y de post-grado. Intereses en contenidos de contingencia, medio ambiente y consumo consciente. Les importa ser consecuente en el acto de decir y hacer; reflexiona y cuestiona temáticas contingentes; se preocupa de dónde viene lo que consume.

Motivaciones: Se relaciona a sus convicciones y conciencia social, interesados en conocer en profundidad temáticas de producción manufacturera artesanal y acceder a productos de creadores nacionales.

Barreras de acceso: falta de tiempo y falta de información.

c) Estudiantes de Diseño: Edad 18 - 25 años.

Universitario y de Institutos Profesionales de las áreas objetos, industrial, vestuario y ambientes.

Motivaciones: ampliar redes entre sus propios pares, acceder a nuevo contenido teórico y metodológico, aumentar el curriculum académico, conectar con nuevas oportunidades laborales y de desarrollo de la profesión.

Barreras de acceso: Falta de dinero; falta de preparación y costumbre, falta de interés por contenidos que no sean presentados desde la academia.

2. Públicos Potenciales:

a) Comunidad de sectores rurales (Alto BioBio - San Fabián de Alico)

donde no llega contenido cultural desde la ciudad, pero que poseen una alta riqueza cultural desde sus territorios. Edad: 40 - 65 años.

Motivaciones: Vinculado a la vida y rutinas rurales, interés de implicarse a la generación de nuevos contenidos en búsqueda de ampliar redes y satisfacer necesidades desde sus propios territorios, resolviendo problemáticas comunitarias.

Barreras de acceso: Distancia geográfica; falta de dinero y tiempo; barrera tecnológica y de información.

b) Jóvenes estudiantes de colegios públicos y privados de Concepción y alrededores de la provincia:

Multi tasking, alto consumo digital, público infiel. Edad: 15 a 18 años.

Motivaciones: Redes sociales, tecnología, aplicaciones móviles y digitales. Alto consumo digital.

Barreras de acceso: Falta de dinero; falta de preparación y costumbre, falta de interés por contenidos que no se adecuan a intereses juveniles, es decir, contenido poco atrayente.

Líneas curatoriales

Fundación Madrugada trabaja desde hace 6 años en la vinculación entre el Diseño y la Artesanía, estableciéndose como un puente entre ambas disciplinas y como agente mediador entre éstas y los públicos, esto, como parte de una búsqueda que permita la transferencia de oficios, técnicas y tradiciones que permitan llegar a audiencias más jóvenes con formación avanzada.

Son 3 pilares fundamentales que interactúan entre sí: producción, mediación e investigación, basado en la experimentación, el conocimiento y el aprendizaje colectivo, con el cual se desarrolla contenido que está relacionado entre el Diseño y la Artesanía, y la generación de impacto social, económico o medioambiental. Buscando constantemente el trabajo en torno a una materia prima específica y el objeto, en torno al patrimonio territorial.



Dentro de este enfoque se prioriza y destaca 4 variables:

A. Material:

Características intrínsecas de la materia prima original con un mínimo de intervención en su preparación, es decir materiales nobles extraídos de la naturaleza.

B. Proceso:

El Hecho a Mano, engloba los procedimientos de técnicas y tecnologías, utilizadas para transformar la materia prima en productos. Entendiendo como tecnologías el "saber hacer".

C. Aplicación:

Incluyen las diversas configuraciones de producto, para la cual se está explorando el material.

D. Tradición:

Arraigo territorial, patrimonial y relatos presentes en la producción y concepción del quehacer del postulante.

Cómo se estructura el programa



A. FABLAB ARTESANAL PERMANENTE

Espacio de exploración de materiales en sintonía con las urgencias del planeta, el medioambiente, la cultura digital y la innovación inversa.

B. ESCUELA DE MANIFIESTO

Permanente espacio de reflexión, formación y encuentro en torno a las prácticas contemporáneas del hacer artesanía en la ciudad, los nuevos materiales y el "neo art and craft".

C. CASA ABIERTA

Visitas guiadas para colegios públicos y privados de la ciudad de Concepción, que buscan establecer la participación distribuida de los jóvenes y activar el interés en las prácticas de base artesanal y el potencial del Diseño.

D. ACTIVACIÓN DE COLECCIONES

RESIDENCIAS OBJETOS DEL DÍA, 2 residencias de 15 días de duración, en formato virtual que resolverán objetos cotidianos para complejidades habituales asociadas a la cocina.

E. VIVERO DE TRANSFERENCIAS

RESIDENCIAS IN SITU, Las residencias Manufactura Nacional se enmarcan en la estrategia de intermediación para el Diseño + Artesanía que buscan generar una permanente transferencia y diálogo por parte de los residentes, con tiempo exclusivo para la actividad.

F. DIVULGACIÓN DE TRADICIÓN

FUERA DE SERIE, Esta actividad es un espacio que busca acercar el diseño y la artesanía a las personas, con un formato cercano mediado por un micro documental.

G. PROCESOS EN DIRECTO

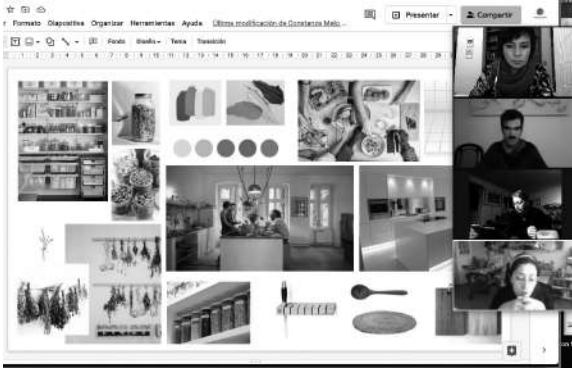
HECHO EN CASA, Ciclo de demostraciones de artesanía en vivo a través de Instagram, este formato nace a partir del programa de mediación Manufactura Nacional, en donde se ha detectado que uno de los elementos más relevantes es dar a conocer los procesos y relaciones detrás de un objeto hecho a mano.

H. COLABORAFEST

6 años de festival internacional para el Diseño y la Artesanía, ahora con experiencias remotas de participación colectiva.

CAPÍTULO 2 PRODUCCIÓN

1. Residencias en pandemia



1.1 Qué es Objetos del Día

Objetos del Día es una adaptación del formato de residencias a las plataformas virtuales. Un desafío que tiene un acompañamiento continuo en base a la metodología de residencias, en donde la producción se divide en etapas de creación que con el Capital Cultural, la Materia Prima, la Tradición, la Técnica, el Tejido Social, el Territorio y los Consumidores. Los objetos resultantes forman parte de una colección que se inserta en estos nuevos contextos de Habitar Consciente, en armonía con los espacios y la naturaleza, con reflexión sobre los elementos que participan de nuestro día a día, o sea el Ritual de lo Habitual.

Tomando el Slow Design como un concepto que guíe la lógica de producción anclada en el Hecho a Mano y el Relato, entre otros pilares como:

- **Sostenibilidad:** Tener conciencia del impacto social, medioambiental y económico de la producción del objeto en todos sus eslabones de la Cadena Valor.
- **Adaptabilidad:** Objetos que se puedan mejorar en el tiempo de acuerdo a nuevos contextos del mercado.
- **Durabilidad:** Objetos heredables que perduran en el tiempo.

- **Eficiencia:** Consideración en los procesos que se utilizan, estos deben minimizar el uso de energía y recursos.
- **Contenedor de tradiciones:** Entendiendo el trabajo vinculado a una materialidad específica conectado a su relato de uso y zona de extracción, así como a sus técnicas de elaboración.
- **Comunicación de relatos:** Que el objeto comunique el anclaje con el territorio, las relaciones o las tradiciones con las que fue elaborado.
- **Explorador de imaginarios socioculturales:** La conceptualización debe responder a diálogos con el material de inspiración local, con un arraigo en el contexto donde fue creado.
- **Compromiso con la mejora en la calidad de vida:** Diseñando de este modo, se producen únicamente objetos necesarios (tanto en cantidad como en necesidad real), duraderos (en contra de la obsolescencia programada) y éticamente comprometidos con el medioambiente y la sociedad.
- **Trazabilidad:** Saber dónde fue confeccionado el objeto o prenda y dónde fue producida su materia, es el primer paso para detectar posibles problemas e injusticias que se puedan dar a lo largo de la cadena de producción, por eso es fundamental conocer bien la cadena de valor del producto.
- **Empleo y Producción Local:** Con la deslocalización de los productos se perdieron millones de empleos que produjeron un gran impacto en la economía de numerosas poblaciones. Con la producción local, no sólo evitamos emisiones de CO₂, sino que contribuimos a regenerar el tejido industrial de un país o territorio.
- **Democrático:** Mantener el proceso y los resultados accesibles a los que lo utilizan, incluidos los no profesionales.



Herbario colgante de Constanza Melo



Cuchara de cobre de Claudia Urzúa

Voluta frutal de Agustín Contreras



1.2 Sobre el requerimiento

Se estableció un parámetro de búsqueda a modo de desafío entre los objetos considerados herramientas para cocinar y los objetos considerados elementos para el acto de comer.

A partir de esto se realizó un "Diario del usuario", descubriendo en base a la experiencia de dos voluntarios/as los siguientes aspectos:

Hábitos: ¿A qué hora del día los usuarios utilizan un producto? ¿Qué desencadena el uso de un producto o servicio?

Escenarios de uso: ¿Cuál es el contexto en que se usa el producto/solución o se hace la actividad? ¿Cuáles son sus tareas primarias?

Actitudes y motivaciones: ¿Qué motiva a las personas a hacer tareas específicas? ¿Cómo se sienten y piensan los usuarios?

Tareas y subtareas: ¿Cuál es el flujo habitual de uso de un producto/ solución o de la realización de una actividad? ¿Qué etapas las componen?

2. Vivero de Transferencias

Las residencias "In situ" se enmarcan en la estrategia de intermediación para el Diseño + Artesanía, que buscan generar una permanente transferencia y diálogo por parte de los residentes, con tiempo exclusivo para la actividad.

El territorio y su conexión con el material definieron la selección de las técnicas que fueron eje en las dos convocatorias en 2021, la Madera y la Lana, manteniendo como hilo conductor la comida y sus productos emergentes para re-instalar a la artesanía en la generación de objetos que respondan a necesidades del entorno y la comunidad, en un laboratorio de exploración colectivo en base a una metodología de 8 pasos.

Durante este ciclo en contexto de pandemia, se trabajó con 5 diseñadores/as y artesanos/as provenientes de diferentes zonas del país, quienes aportaron con su capital cultural al colectivo bajo un desafío que era desarrollar un contenedor para comer, cocinar o cosechar mote.

El territorio elegido originalmente fue Alto BioBio, debiendo ser modificado debido a situaciones imprevistas derivadas del Covid-19, que obligaron a desarrollar el espacio en la localidad costera de Coliumo, cercana a Concepción.





Residentes y su perfil

En 2021 se trabajó con 13 residentes divididos en 3 convocatorias, con desarrollo de productos en curso, en el ámbito del diseño o manufactura con base artesanal en la materialidades:

LANA-MADERA-GREDA-METAL

Yazmin Guerra Montecinos, @tallerceramicatenten **Ceramista Alfarera, Puerto Montt**

Yazmin trabaja junto a Matías Azócar, piezas en su mayoría utilitarias realizadas en torno alfareros como pastas cerámicas, hornos de cerámica a gas y clases de cerámica, los productos son fabricados con arcillas nacionales y decoradas con motivos de flora y fauna local.

Su trabajo comenzó hace diez años con los aprendizajes y clases de un maestro tradicional, en donde profundizó el trabajo y quehacer del oficio en su forma más tradicional.

Claudia Urzúa Pacheco, @fuga_joyas

Joyería, Corral, Región de los Ríos

Claudia, realiza piezas de joyería contemporánea que incorpora técnicas y materiales que son ajenos a la joyería tradicional como la utilización del vidrio, el cual busca la revalorización que genera el redescubrir la belleza de lo que considerábamos como desecho.

Su trabajo está basado en la experimentación buscando plasmar en sus piezas temas y problemáticas a visibilizar, con una producción de piezas de uso cotidiano y de precios accesibles.

Roberto Velásquez Yefi, @roberto_yefi

Orfebre, San Juan de la Costa, Osorno

Roberto, realiza en su tienda Racadahuen Orfebres piezas de símbolos propios de la cultura mapuche aplicando técnicas contemporáneas y tradicionales, realizando fusiones las cuales abren un abanico de oportunidades de creación.

Su trabajo lo realiza desde la pertenencia, la cultura y su comunidad indígena, lo cual con la difusión de su trabajo las ubica en el mapa.

Romina González, @pachamama_santatierra

Artesana Alfarera, San Francisco de Chiu Chiu, Calama

Romina, realiza piezas de alfarería funcional que tiene como finalidad el uso doméstico, cultura o ritual, por ejemplo; ollas, tazas, cántaros para tradiciones locales como limpia canales o pagos a la tierra, así como también instrumentos: flautas o tambores.

Su trabajo lo realiza de la reivindicación de los oficios, buscando un respeto por el paisaje como un ente vivo y el territorio como fuente de insumos, inspiración y persistencia.

Miguel Bolt, @magmalab_

Artista Visual, Pucón

Miguel es artista visual que realiza herramientas para ceramistas en maderas nativas, las piezas son fabricadas con una fina selección de maderas recuperadas y podas de árboles de la Araucanía Andina y Lacustre.

Su trabajo lo realiza buscando el rescate y revalorización del antiguo oficio de los talladores estecas, a través de la manufactura de herramientas.

Rocío Sandoval, @taller.nn

Artesana Orfebre, Linares

Rocío, realiza piezas de orfebrería para joyería y decoración, su trabajo diseñado innovador y la confección artesanal son un valor diferenciador dentro de la joyería artesanal y utilizando técnicas como el grabado, el trabajo texturizado, esmaltado y cincelado.

Su trabajo lo realiza con materiales como la plata, cobre y sus aleaciones, combinado con piedras, maderas y artículos reciclados, inspirando en el entorno.

Agustín Contreras, @agustinjosecontreras

Artista Visual y Ceramista, Chiguayante

Agustín, realiza manufactura artesanal de baldosa cerámica para interiores, la cual aborda la cerámica a soluciones arquitectónicas de interiores, a partir de procesos artesanales con uso de materias primas locales del Biobío.

Su trabajo lo realiza en base a un diseño y producciones de colecciones de revestimientos cerámicos personalizados, que buscan potenciar la experiencia sensorial del ambiente, contribuyendo con la identidad comunicativa y psicología del ambiente.

Constanza Melo, @nomono_slowdesign

Diseñadora, Santiago

Constanza es diseñadora y artesana en cuero que realiza en Nomono complementos en marroquinería, desarrolla el oficio del cuero junto con la estampación análoga textil, buscando generar una atmósfera de tradición reinventada a través del minimalismo, con siluetas rectas o circulares con volúmenes geométricos.

Pablo Ulloa, @plantalibre_

Diseñador, Valparaíso

Pablo es diseñador y carpintero de Valparaíso, realiza carpintería de autor mezclando herramientas y técnicas tradicionales, con tecnología y métodos de fabricación contemporáneos.

Daniela Contreras, @dcf_artetextil**Artista textil, Santiago**

Daniela, es artista textil y realiza diversas piezas de artes que fluctúan entre artesanía y diseño, con piezas que van instaladas en muros y objetos utilitarios o de joyería textil, algunas vinculadas estrechamente con el imaginario andinos o gestos rituales.

Melisa Reley, @shumanga.arte**Tejedora a telar, Santiago**

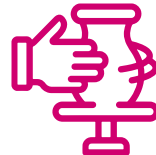
Melisa es tejedora a tela y realiza vestuario y accesorios, ha creado una colección de cuadros textiles llamada "el Ojo todo se transforma" en donde plasmó la imagen de un ojo fabricado con reutilización de retazos de lana y telas de ropa en desuso para darle vida a un cuadro en tela que es de fácil portabilidad, que se puede lavar y de muchas durabilidad en el tiempo.

Andrés Vásquez**Diseñador y mueblista, Coyhaique,**

Andrés es diseñador y mueblista, realiza fabricación de objetos y mobiliario en madera, incluyendo ensambles.

Manuel Vejar, @moro.sustentable.en**Mueblista, Concepción**

Manuel realiza en Mõro Sustentable cuadros geométricos, muebles y domos geodésicos con madera reciclada.

Materialidades**Madera****Metal****Lana****Greda**

CAPÍTULO 3 MEDIACIÓN

3.1 Fuera de Serie

Fuera de Serie, es un espacio de conversación que busca acercar el diseño y la artesanía a las personas, con un formato cercano mediado por la presentación de un libro. En su segunda versión, se invitaron a diferentes exponentes en la escena latinoamericana con perspectivas en torno al quehacer dentro de los procesos de la artesanía y traspaso de saberes.

Programa:

10/03/2021 - El Alma de los objetos, a cargo de Luján Cambariere, periodista argentina y posgrado en Diseño de Comunicación.

17/03/2021 - El patrimonio, un manifiesto vivo, a cargo de Alejandro Weiss y María José Besoain, arquitectos y fundadores del Laboratorio Biomateriales de Valdivia (Labva).

24/03/2021 - El Taller, una bitácora de gestación de prácticas, a cargo de Pablo Díaz, ceramista e investigador de área.

15/09/2021 - Modelos de gestión en el cruce de la artesanía y diseño, a cargo de Ramses Viazcan, Diseñador Industrial, docente de la Universidad Autónoma de México y Premio Nacional de Diseño de México (2019).

22/09/2021 - El traspaso de la Tradición, a cargo de Marcela Bahamondes Zamorano e Isabel Ortiz Astete, Doctora en Estudios Americanos y Socióloga, respectivamente.

29/09/2021 - El cruce artesanía y diseño en la academia, a cargo de Bernardita Brancoli, diseñadora y Máster en Historia y Gestión de Patrimonio.

3.2 Hecho en Casa



Ciclo de demostraciones de artesanía contemporánea a través de Instagram Live, formato que nace a partir del programa de mediación Manufactura Nacional, en donde se detectó que uno de los elementos más relevantes para el público es dar a conocer el procesos y relaciones detrás de un objeto hecho a mano.

Programa:

El ciclo se realizó en el primer semestre del 2021 y contó con cuatro capítulos en los cuales se invitó a artesanos contemporáneos nacionales:

05/06/2021 - Lorena Ramírez @lorena.orfebre, artesana orfebre.

12/06/2021 - Miguel Bolt @magmalab_, artesano en madera.

19/06/2021 - Pablo Díaz @fillo_ceramica. artesano en cerámica.

26/06/2021 - Pamela Sperry @la_veta_, artesana en madera.



3.3 Escuela de Manifiesto

Durante los dos años de ejecución de espacios de encuentros y residencias en diferentes territorios del Bío Bío y Ñuble, nos dimos cuenta de la necesidad que existe en el sector por generar reflexión y diálogos en torno al quehacer donde participan agentes del área, desde las y los hacedores hasta quienes intermedian y gestionan.

Es así como establecemos la Escuela de Manifiesto, la cual no tiene por objetivo la formación con bases tradicionales, sino que el levantamiento de un discurso común desde el colectivo, que nos fije una hoja de ruta con una visión extendida al oficio que no se conoce, pero que se encuentra presente de forma implícita en cada objeto, en cada propuesta.



Decálogo:

1. Objeto utilitario: Reconocemos al Objeto Utilitario como un elemento importante dentro nuestro cotidiano, siendo un prestador de servicio de nuestras necesidades y que a rato olvidamos, son piezas anónimas, silenciosas pero que están cargadas, tanto de nuestras emociones como las que nos entrega el creador/a.
2. Tiempos de producción: Creemos que los Tiempos de Producción son variables, vivos y dependen de las condiciones del ciclo de la naturaleza y de nuestra vida cotidiana. Consideramos que las brechas de género en las mujeres y madres productoras siguen existiendo y son un obstáculo constante en su trabajo diario.
3. Soberanía: Consideramos a la Soberanía como un acto de independencia y empoderamiento en todo quehacer, tanto del proceso productivo como con el trabajo con el material, resignificando la importancia de lo local, y alejándonos de la economía hegemónica adhiriendo a modelos de negocios que están orientados al bien común.
4. Descolonización: Voltar la mirada a saberes que han sido soterrados porque históricamente se les asocia a un concepto eurocentrista de modernidad; cuestionamos la educación del Diseño y manifestamos nuestra adhesión a quienes buscan reconocer la identidad latinoamericana.



5. Tradición: La artesanía nos enlaza con la habilidad humana de hacer con las manos, de proyectar, idear; más allá del arraigo territorial, creemos que la Tradición proviene de una memoria colectiva que nos reconecta a los ritos y a ese saber.

6. Herencia: Reconocemos a la Herencia como parte de una inteligencia colectiva, siendo un concepto que se transforma y se construye a partir de las experiencias y personas que formamos en nuestro entorno.

7. Ciclos de la Naturaleza: Creemos fundamental volver a conectar con los Ciclos de la Naturaleza, reconociendo su tiempo, ciclo y ritmo, los cuales son ignorados por los procesos en serie del mercado.

8. Comercio Justo: Adherimos al concepto Comercio Justo porque la consideramos un modelo de relación comercial con principios éticos orientados al bien común; vinculando la producción, intermediación y mercado de forma equitativa, asegurando que todos los eslabones que participan de la cadena estén en condiciones de dignidad.

9. Trazabilidad: Consideramos a la Trazabilidad un concepto clave para el crear y consumir con conciencia, algo que continuamente está obstaculizado por las condiciones del mercado, ya sea por tiempos de producción, logística o procesos industriales.

10. Carga simbólica: Consideramos a los objetos manufacturados bajo lógicas artesanales como portadores de historias, conectores de tradiciones que participan de nuestro cotidiano cargándose de emociones.

3.4 Colaborafest, hilando la memoria en colectivo

El 6to Festival internacional de Diseño y Economía Social, realizado del 7 al 15 de enero 2022, estuvo dedicado a la memoria industrial manufacturera, con una programación abierta al público que se desarrolló en espacios públicos como el Parque Metropolitano Cerro Caracol y por las calles de la ciudad con rutas guiadas en bicicleta. Además de una programación cerrada a marcas seleccionadas, con nuestro tradicional Programa de Acompañamiento que busca fortalecer redes y formar en temáticas afines al festival como Comercio Justo, Certificaciones sociales, medioambientales y la historia manufacturera nacional, creando un espacio de encuentro y reflexión para el área.

El principal desafío fue ejecutar un festival en contexto de aumentos de contagios Covid y adaptar la modalidad híbrida que implicaba programar para públicos fuera de la ciudad de Concepción como para la comunidad más próxima a Colaborafest.



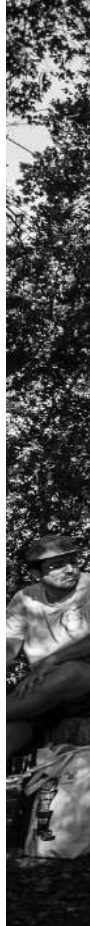




3.5 Comunidad

El trabajo en colectivo es un pilar esencial en la gestión de nuestro plan de gestión, es por esto que se implementó una comunidad concreta de trabajo que reúne a ex residentes y colaboradores de nuestro programa en sus últimos 3 años, con el objetivo de realizar una estrategia conjunta desde una base en donde las problemáticas, beneficios y oportunidades se visualicen de forma horizontal





Enero 2022 - Realización del plan estratégico 2022 en Concepción.





CAPÍTULO 4 INVESTIGACIÓN

Durante 2021 el eje de investigación se realizó como una 3era etapa de profundización en el quehacer individual de cada artesano y artesana contemporáneos que forman parte de la organización. Es así como se encarga a las investigadoras Marcela Bahamonde Zamorano e Isabel Ortiz Astete conocer sobre la relación con las fuentes de tradición en el quehacer contemporáneo.

El Objetivo General fue conocer la relación e influencias entre la artesanía tradicional y el diseño, en el contexto de la emergencia y desarrollo de artesanías contemporáneas, en los casos de las artesanas/os contemporáneas/os vinculadas/os a Fundación Madrugada.

Metodología de Trabajo

El abordaje de este estudio es de orientación cualitativa, es decir, el foco de observación está puesto en la comprensión e interpretación de fenómenos complejos. Para Taylor y Bogdan (1986, p. 20), la investigación cualitativa es "aquella que produce datos descriptivos: las propias palabras de las personas, habladas o escritas, y la conducta observable". Para LeCompte (1995) la investigación cualitativa, se puede entender como "una categoría de diseño de investigación que extrae descripciones a partir de observaciones que adoptan la forma de entrevista, narraciones, notas de campo, grabaciones, en general registros de todo tipo, fotografías o películas y artefactos". La autora señala que la mayoría de los estudios cualitativos, se ocupan del entorno de los acontecimientos, y centran su indagación en aquellos contextos naturales, o tomados tal y como se encuentran, más que reconstruidos o modificados por el investigador, en los que los seres humanos se implican e interesan, evalúan y experimentan directamente (Citado por, Herrera, J. 2017)¹

En este marco el instrumento de investigación es la aplicación de una Entrevista Semi-estructurada. Siguiendo a Alonso (1999) quien reconoce a la entrevista como un proceso comunicativo, que permite obtener información de una persona, que está contenida en su biografía. Este además sostiene, que esta es una técnica que posibilita obtener información de carácter pragmático acerca de cómo los sujetos actúan y reconstruyen el sistema de representaciones sociales en sus prácticas individuales, con el fin de lograr la construcción del sentido social de la conducta individual o del grupo de referencia de un sujeto, a través de la recolección de un conjunto de saberes privados (Alonso, 1999). La elección específica de la Entrevista Semi-estructurada dice relación con que permite el desarrollo de un diseño flexible de investigación, contando con un nudo central, donde el sujeto entrevistado es protagonista. Para Ruiz Olabuenaga e Ispizúa (1989) Esta permite estudiar fenómenos sociales en el propio entorno en el que ocurren, siendo elementos principales lo subjetivo de la conducta humana y la exploración en torno al significado atribuido por

¹ Herrera, J. (2017). La investigación cualitativa.

el actor (autores citados por Graciela Tonon, 2015, p 47-51 ²)

La muestra del estudio, es definida por la Fundación Madrugada, según criterios de representatividad desde la mirada del mandante, y con énfasis en su heterogeneidad. Esta muestra responde a un número acordado con el equipo de investigación de 20 personas de un total de 52 participantes vinculadas/os con la Fundación.



La muestra del estudio, es definida por la Fundación Madrugada, según criterios de representatividad desde la mirada del mandante, y con énfasis en su heterogeneidad. Esta muestra responde a un número acordado con el equipo de investigación de 20 personas de un total de 52 participantes vinculadas/os con la Fundación.

Preguntas de Investigación

- ¿Cuál es el origen o inspiración que conduce a la/el artesano al oficio?
- ¿Cuáles y cómo han sido los procesos de transferencia/adquisición del oficio por parte de las/os artesanas/os?
- ¿Existe traspaso de saberes/técnicas desde cultores/as de artesanías tradicionales hacia artesanas/os contemporáneas/os? ¿Qué elementos describen ese traspaso?
- ¿Cuáles son las problemáticas que comparten estos artesanas/os contemporáneas/os?
- ¿Cuáles son las virtudes que comparten estos artesanas/os contemporáneas/os?

² Tonon, G. (2015). Relevancia del uso de métodos cualitativos en el estudio de la calidad de vida. En Estudios cualitativos en calidad de vida (págs. 3-21). Springer, Cham.

Instrumento de Investigación: Pauta Semiestructurada de Entrevista

1.- Presentación General Entrevistada:

Nombre

Edad

Lugar de nacimiento

Lugar de residencia actual

Estudios realizados

¿A qué te dedicas en la actualidad?

2.- Elección del oficio

¿Cuál es el vínculo que tenías con el oficio antes de dedicarte a esto?

¿Cómo llega a ti el oficio que actualmente desarrollas?

¿Por qué decides recibir este oficio?, ¿Qué sentido o sentidos tiene para ti su desarrollo?

¿El oficio te liga con raíces familiares de alguna forma?

¿El oficio dialoga con el territorio que habitas?, si es así ¿En qué forma lo hace? Si no es así, ¿Reconoces tradiciones, territorios específicos y legado ancestral presente en tu formación y en tu oficio?, ¿En qué aspectos y como te ligas a ellos, si es que lo haces?

¿Cuáles son los sentidos que te acercan a este oficio?

¿Qué te inspira a realizar este oficio?

3.- Maestras/os encargadas/os del traspaso (Relación artesanía tradicional y contemporánea)

¿Quién consideras que fue tu primera maestra o maestro en el oficio?

¿Qué tradición trae consigo esta maestra?

¿Se identifica con algún territorio específico, con alguna tradición específica?

¿Qué aspectos de tu trabajo consideras que te legó esta/e maestra/o?

¿Qué otras/os maestras/os has tenido en tu proceso de aprendizaje?

¿Consideras que el trabajo de tus maestros y la tradición que estos portan contribuye a tu impronta artesanal?, ¿Sí es así como retribuyes a estos maestros y a esta herencia?

4.-Procesos de Transferencia

¿En qué contexto físico ocurrió tu proceso formativo? (En un taller, en un aula, en la casa de tu maestra/o...). Podrías describirlo

¿En qué momento de tu historia personal comenzó tu formación

¿Cómo aprendiste de tu maestra/o?, ¿Cuál fue el método de enseñanza que utilizó el o las maestras/os con quienes has aprendido?, ¿Podrías describir los más trascendentes para tu formación?

¿Qué aspectos de esa entrega te cautivaron?

¿Cómo fue este proceso paso a paso? ¿Qué dimensiones del oficio fuiste reconociendo en el proceso?, ¿Cuáles primero y cuáles después? (Por ej. reconocimiento de materias primas, fabricación y uso de herramientas, formas, técnicas, relación de estas con el territorio y la memoria local etc...

¿Qué saberes, técnicas, etc. debiste profundizar de manera autodidacta o con pares de oficio?

¿El territorio que habitas o donde desarrollas tu oficio tuvo relevancia en tu proceso de formación?

¿Conociste redes o agrupaciones de maestras y/o aprendices con quienes entablar diálogo en este proceso?

Si no tuviste maestra o maestro, cómo fue tu proceso de aprendizaje y formación en el oficio que hoy realizas.

¿Existieron escuelas (formales o informales) en las que pudiste aprender? (organizaciones, programas, instituciones, comunidades, etc.)

5.- Materias Primas

¿En tu proceso de formación, cómo aprendiste a relacionarte con las materias primas necesarias para el oficio? ¿Las buscabas en algún territorio determinado?, ¿Cómo aprendiste a distinguir los materiales adecuados?

¿Cuál es la situación actual de acceso a materias primas que tienes actualmente, cómo las adquieres?

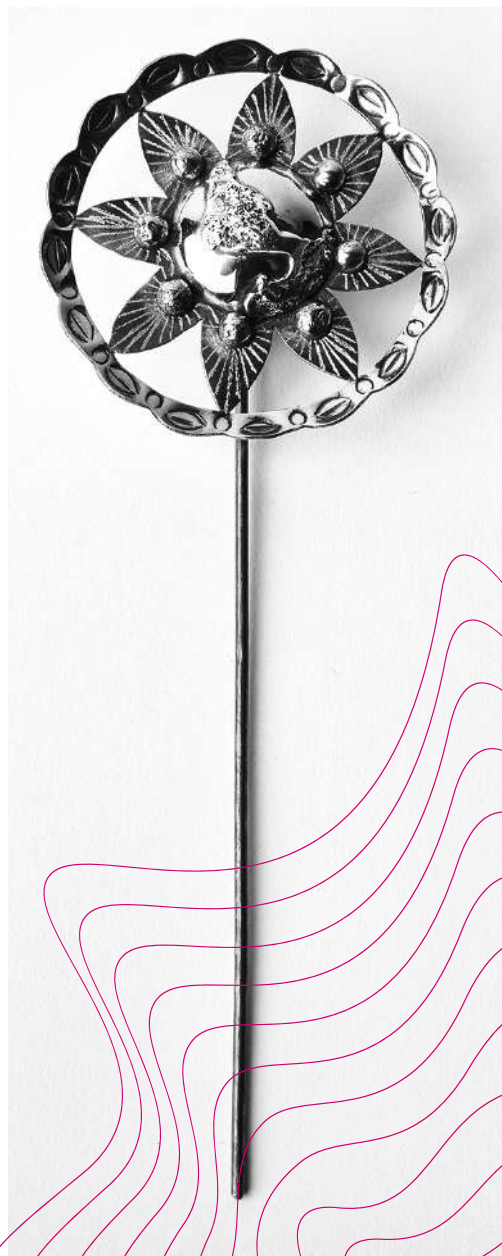
¿Conoces la relación entre las materias primas que utilizas y los territorios de donde provienen? ¿Observas problemáticas asociadas?

CAPÍTULO 5 **NUEVOS PROYECTOS**

5.1 Feria Nacional de Artesanía

La Feria Nacional de Artesanía fue una actividad online organizada por el Ministerio de las Culturas las Artes y el Patrimonio en alianza con Fundación Artesanías de Chile. En su segunda versión, se buscó mostrar la importancia del trabajo en equipo, organizativo y asociativo del sector y las comunidades, promoviendo la diversidad de oficios desarrollados en los territorios del país. Exhibieron 29 organizaciones de artesanía de distintas localidades del país, que forman un universo de piezas artesanales nutrido, vigente y de alta calidad.







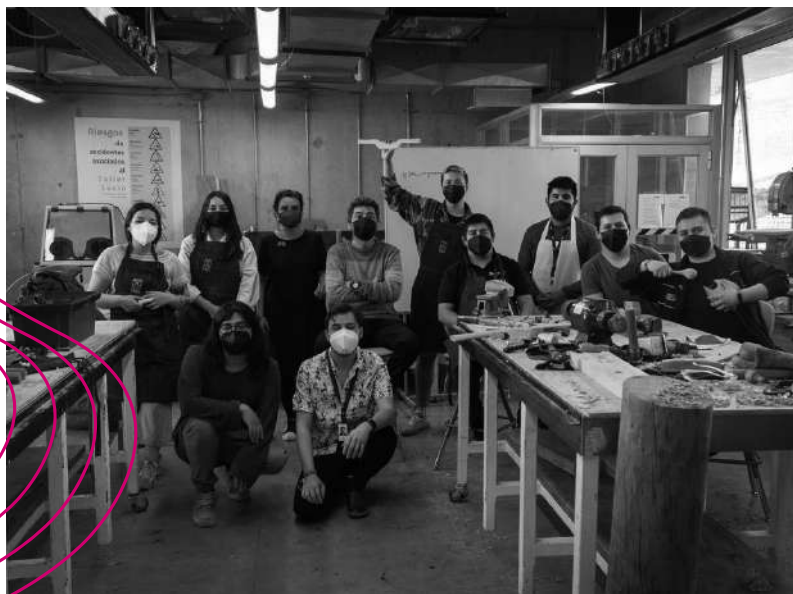
5.1.1 Marcas participantes

Para esta actividad, se seleccionaron a 7 representantes de la comunidad de Fundación Madrugada que presentaron una colección como oferta. La metodología usada fue de participación abierta, en donde fue fundamental la implicación de cada artesano/a y diseñador/a en la gestión de la pre-venta y las estrategias de difusión que incluyeron presencia en redes sociales con gráfica, videos e imágenes.

5.1.2 Presupuesto destinado

El presupuesto fue \$0 y las ventas estuvieron 100% distribuidas entre los artesanos/as y diseñadores/as oferentes.





5.2 Taller de Oficios DuocUC

Es una adaptación de Casa Abierta, que busca establecer la participación distribuida de los jóvenes, para así activar el interés en las prácticas de base artesanal y el potencial del Diseño.







Para esta primera experiencia, se ofrecieron 3 talleres en técnicas diferentes como son tallado en madera, cestería y cerámica, de las cuales la Escuela de Diseño de Duoc UC eligió el tallado en madera.

La actividad se desarrolló durante los días 5, 6 y 7 de diciembre de 2021, y fue guiada por el artesano Alfonso Moya. En un cruce de disciplinas que tenía por objetivo desarrollar piezas hápticas para ensamblar en objetos diseñados por los estudiantes.

Participaron en total 12 alumnos de Diseño, principalmente del área industrial.

5.2.1 Los objetivos buscados son:

- Acercar las técnicas artesanales a los diseñadores en formación.
- Reconocer el uso de los materiales y sus ciclos en la naturaleza.
- Crear un puente entre Fundación Madrugada y la academia.

5.2.2 Presupuesto destinado

El presupuesto fue de \$750.000 (setecientos cincuenta pesos chilenos), el que se distribuyó en pago de honorarios al artesano relator, costos de alimentación y movilización, materiales y herramientas.

5.3 Craft Toolkit British Council



Craft Toolkit es una aplicación web co-creada por artesanos para artesanos, y que busca servir como herramienta para la administración de los negocios relacionados a la artesanía y emprendimientos afines, como Diseño o Manualidades.

Durante junio de 2021, fuimos contactados como Fundación Madrugada por Alejandra Szczepaniak, directora de arte y coordinadora de la aplicación en Chile, quien nos solicitó desarrollar el servicio de intermediarios en la búsqueda de embajadores para apoyar la llegada y uso de la aplicación.

5.3.1 Los objetivos buscados son:

- Identificar y contactar un mínimo de 10 y máximo de 20 artesanos y artesanas.
- Gestionar capacitación con directora de Applied Arts Scotland, esto incluye toda la metodología, contenidos y aspectos técnicos.
- Asegurar la participación de artesanos y artesanas en la reunión hito programada junto a Carol Sinclair.
- Entrega y sistematización del cuestionario de feedback.
- Realizar seguimiento durante todo el proceso.

5.3.2 Presupuesto destinado

Se disponen de \$2.000.000 (dos millones de pesos chilenos) líquidos, contra factura exenta, transferidos en una sola cuota a Fundación Madrugada para la ejecución del proyecto, acorde a las etapas descritas previamente.

Este monto debe cubrir gastos asociados a la gestión por parte de la fundación en la identificación de los embajadores, la organización de la o las sesiones de capacitación para los embajadores, el informe sobre esta actividad, seguimiento y pago para los embajadores a la sesión de inducción y capacitación con la aplicación Craft Toolkit.

CAPÍTULO 6

INFORME FINANCIERO

El siguiente es el resumen de gastos de operación, inversión y recursos humanos del plan de gestión 2021.

Aporte ministerio **\$48.948.457**

Aporte Fundación Madrugada **\$5.500.000**

RRHH **\$24.423.842**

Contratación de cuatro profesionales en los roles de Dirección, Coordinación de actividades, Nuevos proyectos y Administración de recursos financieros.

OPERATIVOS **\$19.814.025**

Para gastos de contratación de servicios, plataformas digitales, movilización, arriendo de espacios.

INVERSIÓN **\$4.710.590**

Compra de impresoras 3D y maquina Router CNC.

TOTAL PROYECTO: **\$54.448.457**



PAOCC

Programa de Apoyo a
Organizaciones Culturales
Colaboradoras



www.madrugada.cl

Esta publicación pertenece al Plan de Gestión, financiado por el
Programa de Apoyo a Organizaciones Culturales Colaboradoras del
Ministerio de las Culturas, las Artes y el Patrimonio, Convocatoria 2020.